

**МИНИСТЕРСТВО  
образования Красноярского края**

**П Р И К А З**

25 ОКТ 2019

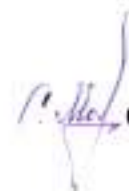
528-11-05

1. В целях реализации федерального проекта «Современная школа национального проекта «Образование» на 2020–2022 годы, утвержденного протоколом президиума Совета при Президенте Российской Федерации по стратегическому развитию и национальным проектам от 24.12.2018 № 16, регионального проекта Красноярского края «Современная школа», утвержденного первым заместителем Губернатора Красноярского края – председателем Правительства Красноярского края Ю.А. Лапшиным 11.12.2018, комплекса мер («дорожной карты») по созданию и функционированию центров образования цифрового и гуманитарного профилей «Точка роста» в Красноярском крае в 2020–2022 годах, утвержденного распоряжением Правительства Красноярского края от 04.07.2019 № 457-р, учитывая распоряжение Министерства просвещения Российской Федерации от 01.03.2019 № Р-23 «Об утверждении методических рекомендаций по созданию мест для реализации основных и дополнительных общеобразовательных программ цифрового, естественнонаучного, технического и гуманитарного профилей в образовательных организациях, расположенных в сельской местности и малых городах, и дистанционных программ обучения определенных категорий обучающихся, в том числе на базе сетевого взаимодействия», в соответствии с подпунктом 15 пункта 3.1, пунктами 3.78, 4.3 Положения о министерстве образования Красноярского края, утвержденного постановлением Правительства Красноярского края от 27.12.2013 № 706-п, утвердить типовой дизайн-проект и зонирование центров образования цифрового и гуманитарного профилей «Точка роста» в Красноярском крае согласно приложению.

2. Контроль за исполнением настоящего приказа возложить на первого заместителя министра образования Красноярского края Н.В. Анохину.

3. Приказ вступает в силу с 1 января 2020 года.

Министр образования  
Красноярского края

 С.И. Маковская

Приложение  
к приказу  
министерства образования  
Красноярского края  
от 25 ОКТ 2019 № 587-11-05

**Типовой дизайн-проект и зонирование центров образования  
цифрового и гуманитарного профилей «Точка роста»  
в Красноярском крае (далее – Центры)**

**Требования к помещениям Центра**

Центр должен быть размещен не менее чем в двух помещениях площадью  $\geq 40 \text{ м}^2$  каждое и включать следующие функциональные зоны:

кабинеты формирования цифровых и гуманитарных компетенций (классы информатики, технологии и основ безопасности жизнедеятельности);

помещение для проектной деятельности (открытое пространство, выполняющее роль центра общественной жизни школы, включающее шахматную гостиную, медиазону/медиаотеку).

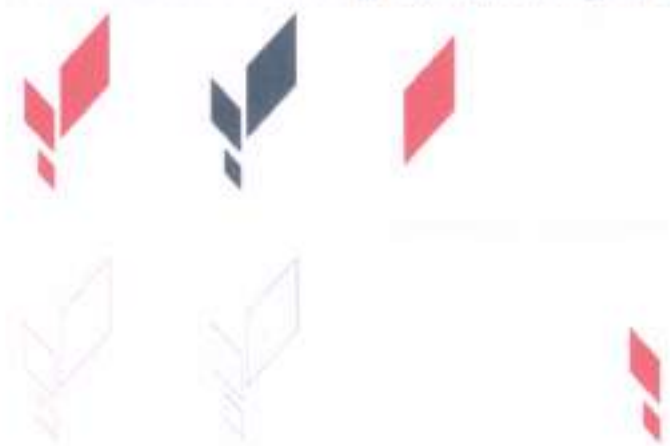
Оформление Центров должно выполняться с использованием фирменного стиля Центра.

**Фирменный стиль Центра**

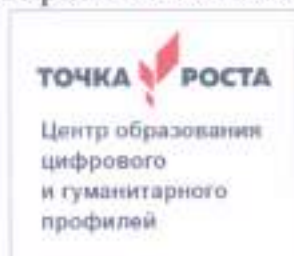
Основной логотип и вспомогательные версии



## Декоративные элементы



## Варианты вывесок



Цветовая схема  
RGB- и CMYK- раскладки основного и вспомогательных цветов и их  
пантонные эквиваленты



CMYK: 78 64 53 44  
RGB: 51 62 72  
PANTONE - 432 C



CMYK: 0 100 100 0  
RGB: 237 28 36  
PANTONE - 144 C



CMYK: 50%  
основного



CMYK: 50%  
основного

Адресный блок



Типовая вывеска, входная группа



Типовая табличка на входе в помещение



Стенд для размещения внутри помещения



### **Кабинет формирования цифровых и гуманитарных компетенций**

Сценарий зонирования включает несколько вариантов (в зависимости от конкретной образовательной организации, ее площади, расположения помещений):

Вариант 1. В типовом школьном классе, объединяя все направления обучения. Помещение не менее 40 кв. м.

Вариант 2. Для каждого направления обучения выделяется отдельное помещение. Помещение не менее 30 кв. м в каждом.

Наполнение:

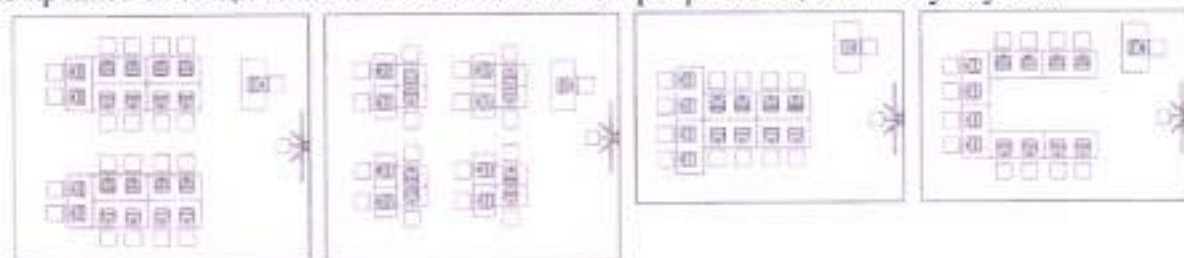
- рабочие столы обучающихся;
- рабочий стол педагогического работника;
- стеллажи и шкафы;
- столы для 3D оборудования;
- верстаки для работы с ручным инструментом;
- зона отдыха (опционально).

Возможные схемы расстановки мебели:

Вариант 1. Рационально использовать при размещении стационарных ПК.

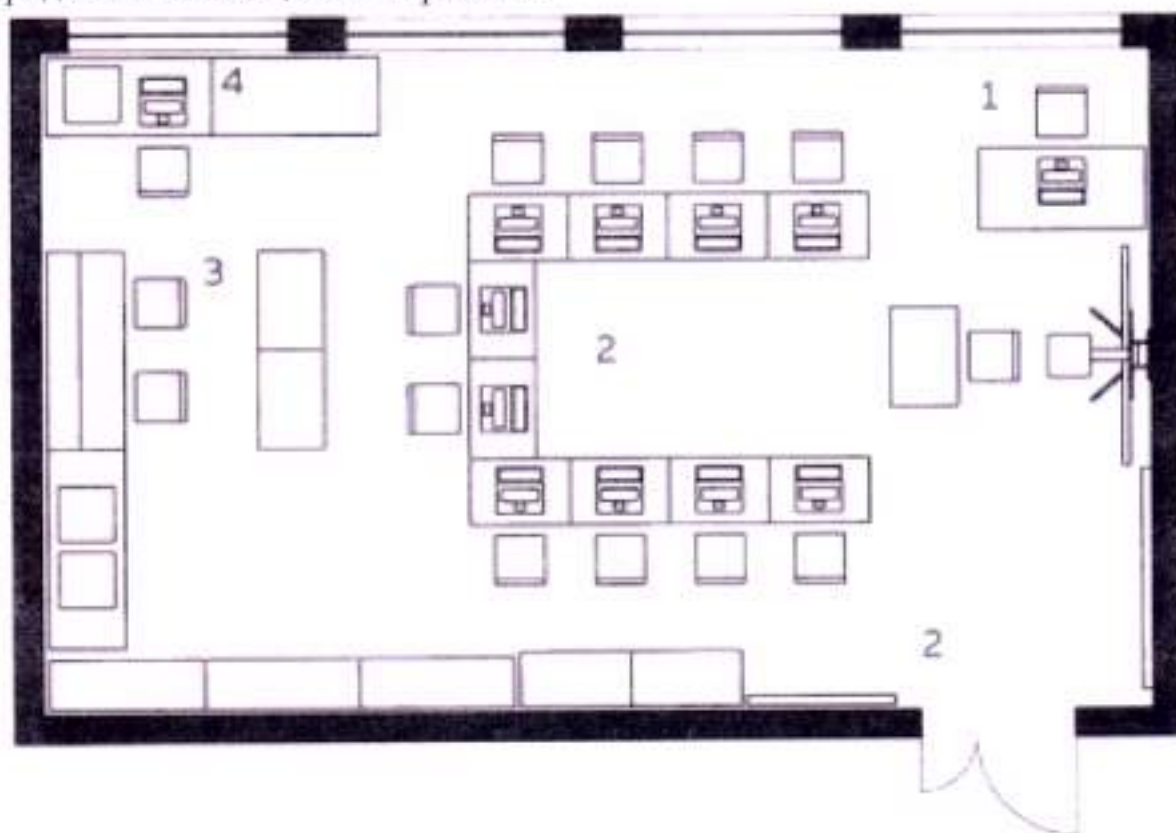


Вариант 2. Рационально использовать при размещении ноутбуков.



Сценарий зонирования (с учетом особенностей конкретной образовательной организации):

Продольное помещение. Вариант 1.

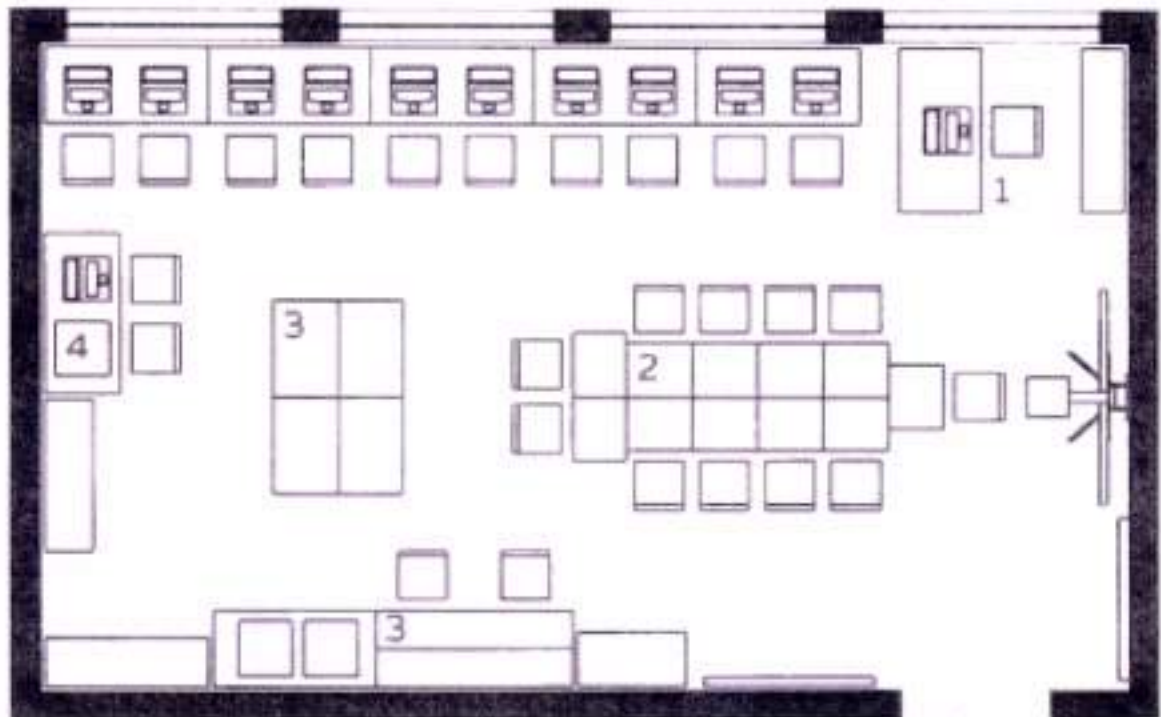


1. Стол педагогического работника
2. Столы обучающихся
3. Зоны работы с ручным инструментом
4. Зоны работы с 3D-оборудованием

Визуализация. Продольное помещение. Вариант 1.



## Продольное помещение. Вариант 2.



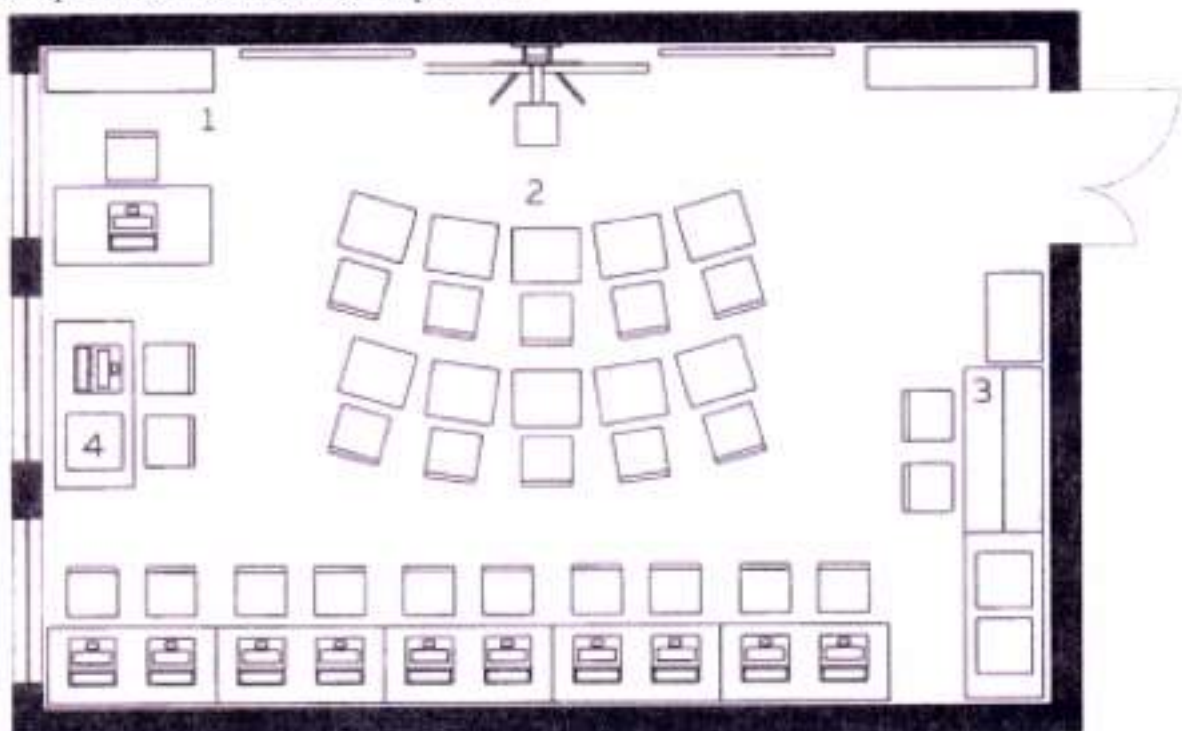
1. Стол педагогического работника
2. Столы обучающихся
3. Зоны работы с ручным инструментом
4. Зоны работы с 3D-оборудованием



Визуализация. Продольное помещение. Вариант 2.



## Поперечное помещение. Вариант 1.

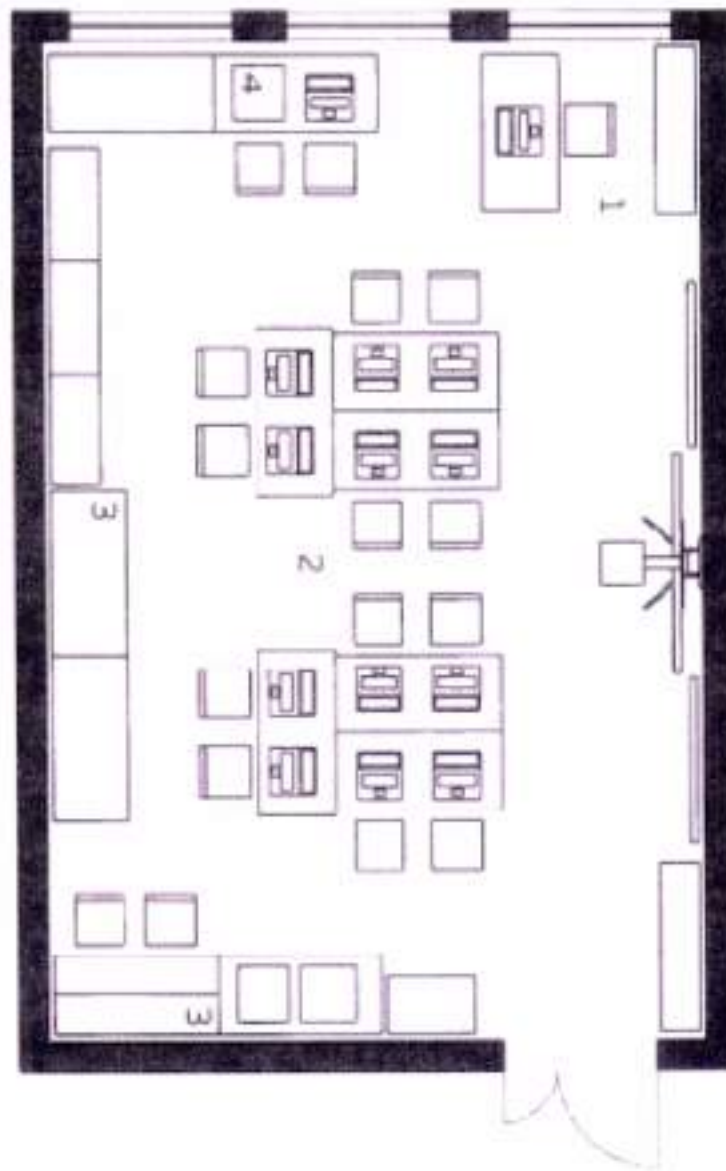


1. Стол педагогического работника
2. Столы обучающихся
3. Зоны работы с ручным инструментом
4. Зоны работы с 3D-оборудованием

Визуализация. Поперечное помещение. Вариант 1.



## Поперечное помещение. Вариант 1.



1. Стол педагогического работника
2. Столы обучающихся
3. Зоны работы с ручным инструментом
4. Зоны работы с 3D-оборудованием

Визуализация. Поперечное помещение. Вариант 2.



### Помещение для проектной деятельности

Учебно-рекреационное пространство. Исполняет роль центра общественной жизни школы. Зонируется по принципу коворкинга, включает шахматную гостиную и медиазону.

Сценарий зонирования:

Вариант 1. В типовом школьном классе. Помещение не менее 40 кв. м.

Вариант 2. В холле школы.

Наполнение:

мягкие зоны;

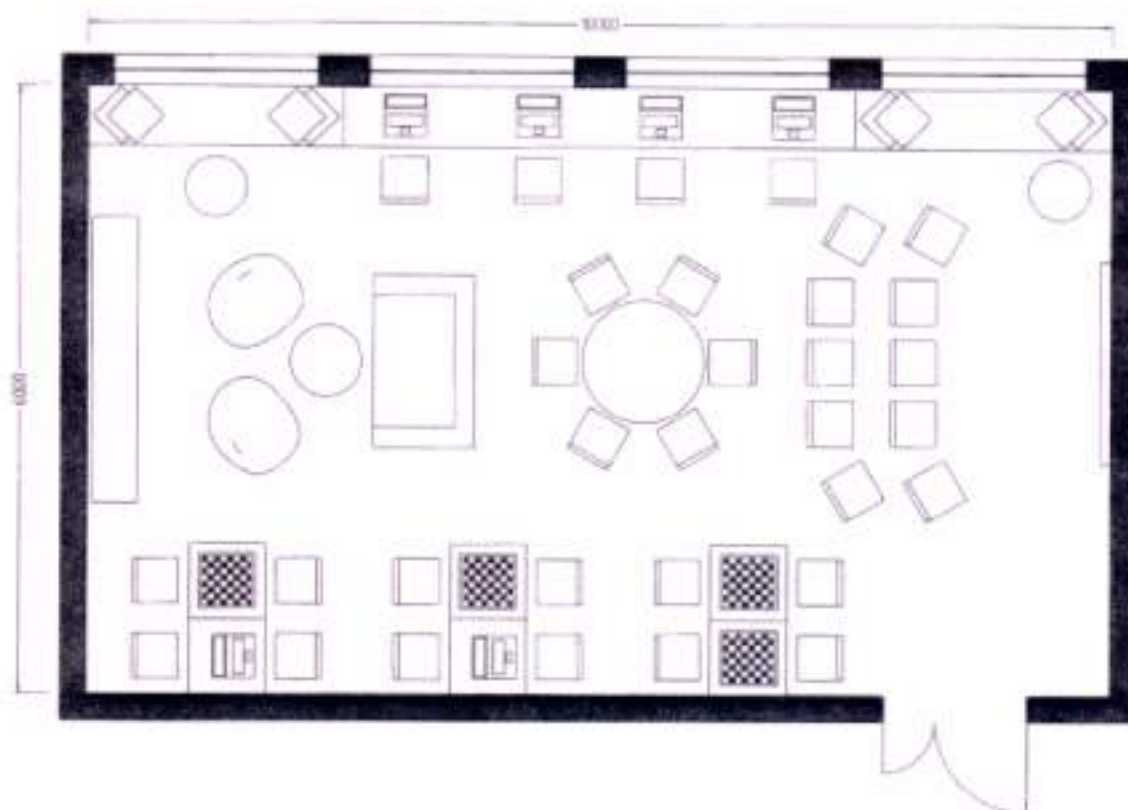
мини-лектории;

рабочие места для групп 3 и более человек;

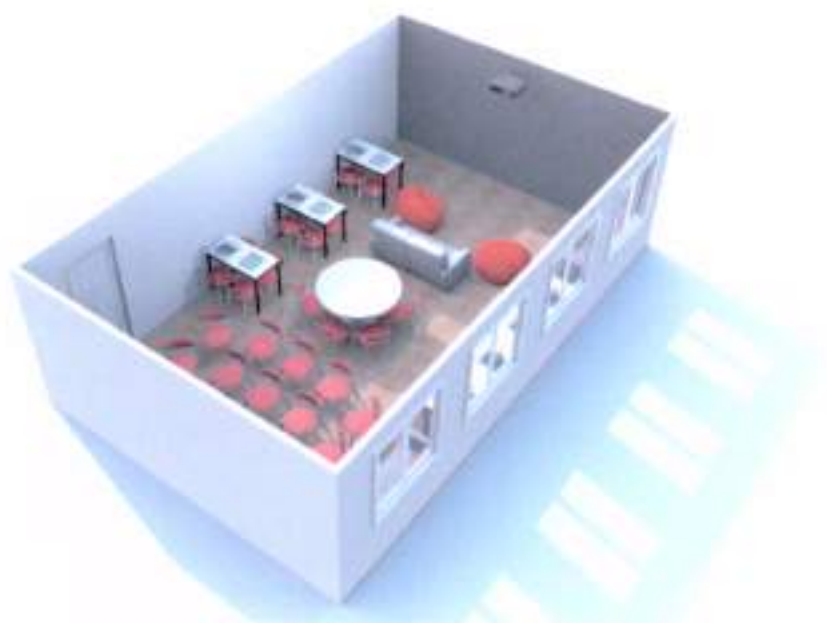
индивидуальные рабочие места (1–2 человека).

Сценарий зонирования (с учетом особенности конкретной образовательной организации):

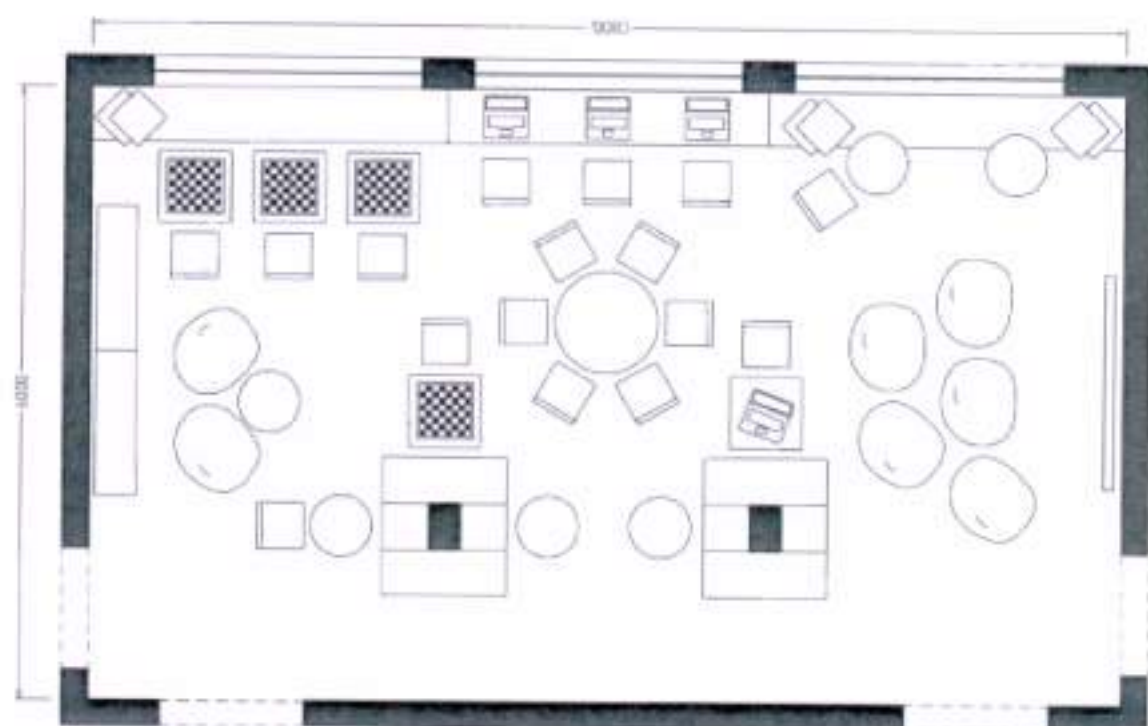
зонирование на базе школьного класса



## Визуализация помещения на базе школьного класса

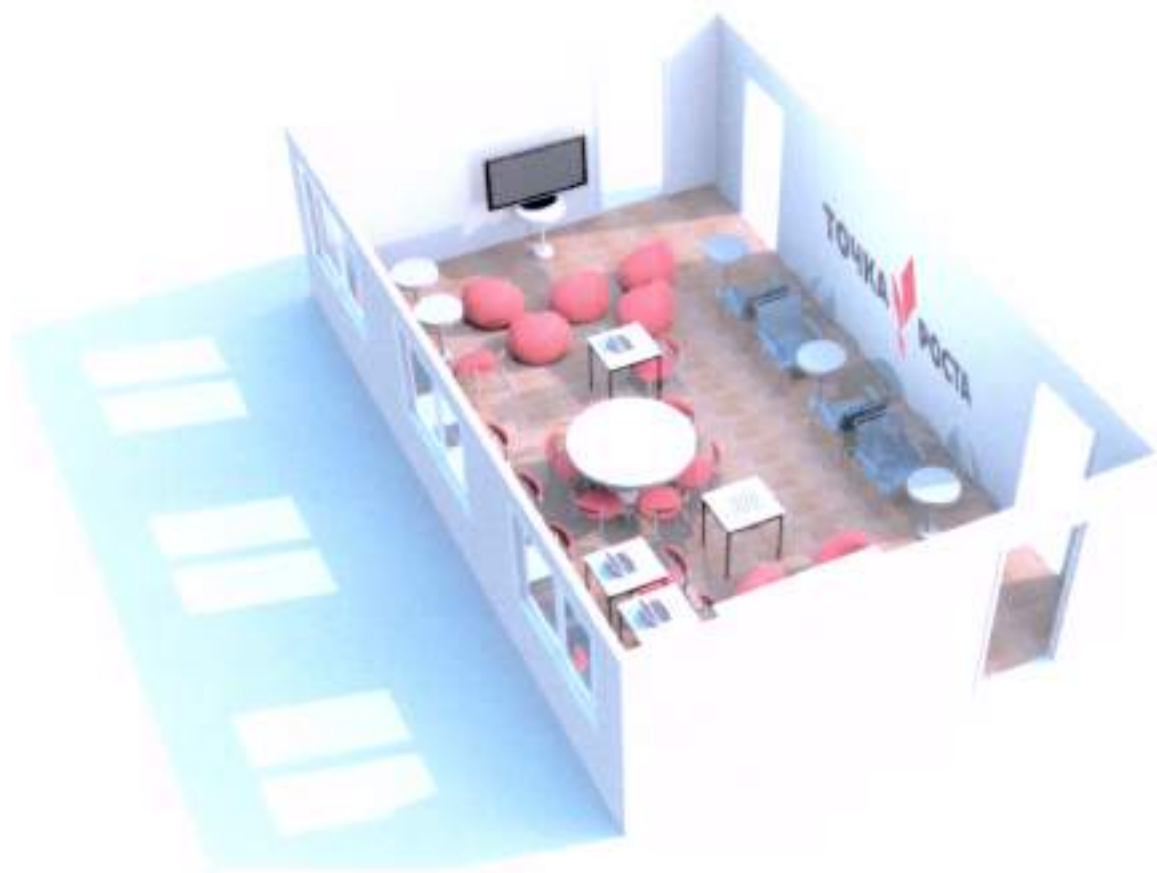


## Зонирование на базе школьного холла





## Визуализация помещения на базе школьного холла



### Общие требования к дизайну помещений

#### Цветовая палитра.

В оформлении помещений используются цвета фирменного стиля, в том числе фирменный красный цвет, как правило, в виде акцентов. Данные цвета применяются при оформлении Центра, в том числе предметов интерьера (мебель). Двери, окна, потолки окрашиваются в белый цвет.

Одну из стен предпочтительнее покрасить грифельной или маркерной краской.

Также на стенах, полах или потолке могут быть размещены цветные акценты в пределах цветовой палитры, в том числе логотип «Точка роста» или декоративные элементы.

#### Мебель.

Основой должна служить мебель светлых оттенков (белая, серая или светлое дерево) с внедрением цветовых акцентов.

Министр образования  
Красноярского края

 С.И. Маковская